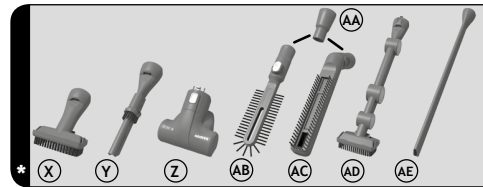
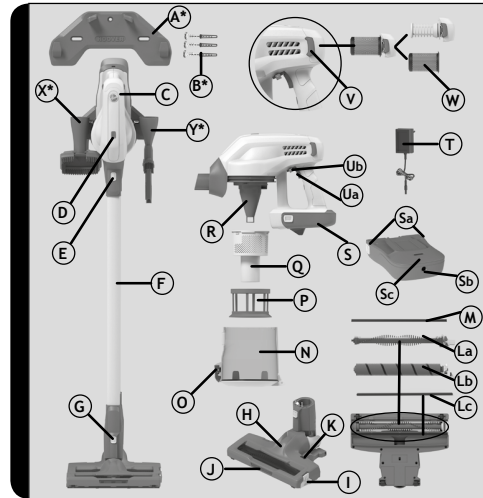


HOOVER

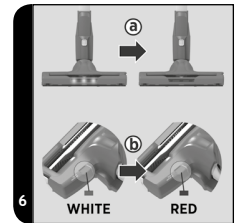
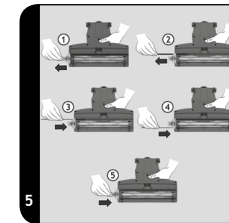
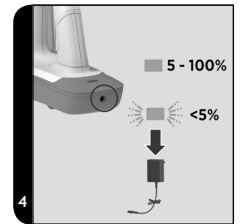
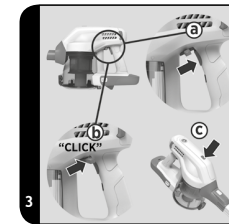
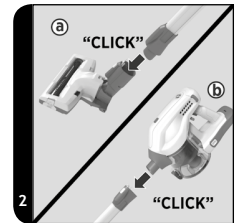
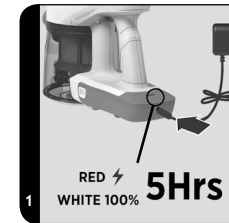


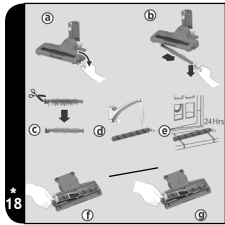
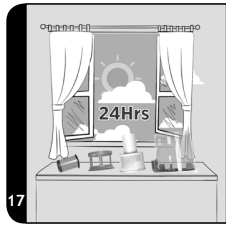
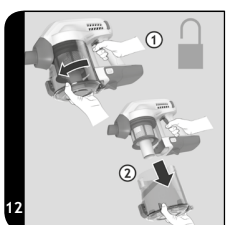
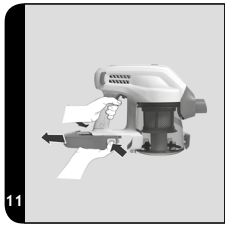
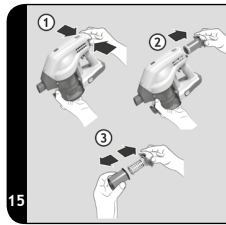
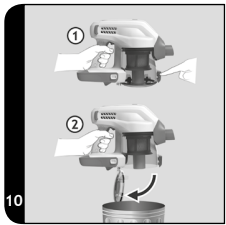
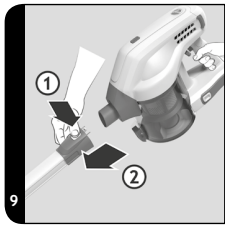
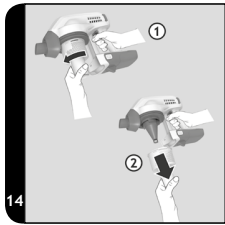
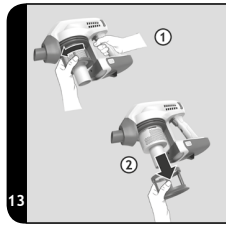
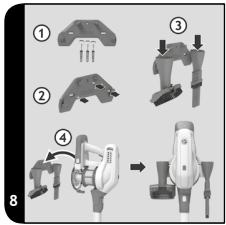
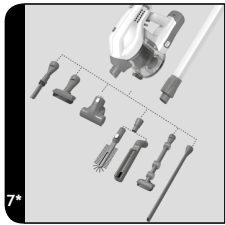
USER MANUAL (GB) P 01
 MANUEL D'UTILISATION (FR) P 08
 BEDIENINGSHANDLETING (DE) P 15
 MANUALE D'ISTRUZIONI (IT) P 21
 MANUAL DE INSTRUÇÕES (PT) P 27
 MANUAL DE INSTRUCCIONES (ES) P 33
 GEBRUIKSHANDLEIDING (NL) P 39
 BRUGERVEJLEDNING (DK) P 45
 BRUKSANVISNING (NO) P 51
 KÄYTTÖOHJE (FI) P 57
 INSTRUKTIONSMANUALISE P 63
 ΟΔΗΓΙΕΣ ΧΡΗΣΕΩΣ (GR) P 69
 РУКОВОДСТВО ПОЛЬЗОВАТЕЛЯ (RU) P 75
 INSTRUKCJA OBSŁUGI (PL) P 81
 NÁVOD K OBSLUŽE (CZ) P 87
 NAVODILA ZA UPORABO (SI) P 93
 KULLANIM KILAVUZU (TR) P 99

PRINTED IN P.R.C.
48030510



* Certain Models Only





* Certain Models Only

HINWEISE FÜR DIE SICHERE BENUTZUNG

Dieses Gerät ist nur zum Gebrauch im Haushalt und nicht für gewerbliche Zwecke bestimmt. Sie sollten das Gerät ausschließlich gemäß den Angaben in dieser Bedienungsanleitung verwenden. Vor dem Gebrauch des Gerätes muss die vorliegende Bedienungsanleitung vollständig gelesen und verstanden worden sein.

Schalten Sie das Gerät immer aus und ziehen den Stecker des Ladegerätes, bevor Sie das Gerät reinigen oder irgendwelche Wartungsarbeiten durchführen.

Dieses Gerät darf von Kindern ab 8 Jahren, sowie körperlich, geistig oder sensorisch behinderten Personen bzw. Personen ohne Erfahrung und Kenntnisse im Gebrauch nur unter Aufsicht oder unter Anleitung für die sichere Benutzung und den damit verbundenen Gefahren benutzt werden. Kinder sollten nicht unbeaufsichtigt mit dem Gerät spielen. Reinigungs- und Wartungsarbeiten dürfen von Kindern nur unter Aufsicht ausgeführt werden.

Ist das Netzkabel beschädigt, darf das Gerät NICHT mehr benutzt werden. Im Falle eines Defektes, darf das Netzkabel nur durch einen autorisierten Hoover-Kundendiensttechniker ausgetauscht werden.

Hände, Füße, lose Kleidung und Haare von den rotierenden Bürsten fernhalten.

Verwenden Sie nur das Originalladegerät, das mit dem Gerät geliefert wurde.

Stellen Sie sicher, dass die Versorgungsspannung mit der auf dem Ladegerät angegebenen Spannung übereinstimmt.

Dieses Haushaltsgerät von Hoover wird mit einem schutzisolierten Batterieladegerät geliefert, welches ausschließlich für 220-230 V (GB 240 V) Steckdosen geeignet ist.

Stecken Sie das Netzteil in eine geeignete Steckdose und schließen Sie den Stecker am Gerät an.

Zum Aufladen muss der Ein-/Ausschalter des Gerätes auf AUS geschaltet werden.

Laden Sie die Akkus des Gerätes vor der ersten Benutzung mindestens 24 Stunden lang auf. Die Akku-LED-Leuchte leuchtet während des Ladevorgangs ROT und nach dem Aufladen WEISS. Schließen Sie das Gerät nach der Benutzung wieder an das Netzteil an, um die Akkus wieder aufzuladen.

Akkus niemals bei Temperaturen über 37°C oder unter 0°C aufladen!

Es ist normal, dass sich das Ladegerät während des Ladevorgangs erwärmt.

Ziehen Sie den Netzstecker des Ladegerätes NIEMALS durch Ziehen am Kabel heraus.

Ziehen Sie im Fall einer längeren Abwesenheit, z.B. Urlaub usw. den Stecker des Ladegerätes aus der Steckdose. Laden Sie nach einer längeren Zeit der Lagerung/Nichtbenutzung das Gerät vor der erneuten Benutzung wieder komplett auf, da sich die Akkus von selber entladen können.

Wenn das Gerät entsorgt wird, müssen zuvor die Akkus entfernt werden. Das Gerät muss von der Stromnetz getrennt sein, wenn die Akkus entnommen werden. Entsorgen Sie die Akkus ordnungsgemäß. Lassen Sie das Gerät laufen, bis die Akkus leer sind und es von selber stoppt. Gebrauchte Akkus sollten zum Recycling zurückgegeben und nicht mit dem Hausmüll entsorgt werden. Um die Akkus herauszunehmen, wenden Sie sich bitte an das Hoover-Kundendienst oder führen Sie folgende Schritte aus.

WICHTIG: Entladen Sie die Akkus zunächst vollständig, bevor Sie diese herausnehmen und vergewissern sich, dass das Ladegerät nicht angeschlossen ist.

Lassen Sie dafür das Gerät laufen, bis die Akkus vollständig entladen sind.

Ziehen Sie den Stecker des Ladegerätes aus dem Gerät.

Drücken Sie die Freigabetaste des Akkus und schieben Sie ihn heraus, um ihn zu entnehmen. [11]

Hinweis: Sollten Sie irgendwelche Schwierigkeiten beim Auseinandernehmen des Gerätes haben oder detailliertere Informationen zur Behandlung, Reparatur oder zum Recycling des Gerätes benötigen, kontaktieren Sie bitte Ihre Stadtverwaltung oder den lokalen Entsorgungsdienst für Haushaltsabfälle.

Verwenden Sie nur Zubehör, Verbrauchsmaterial oder Ersatzteile, die von Hoover empfohlen oder geliefert werden.

Statische Aufladung: Manche Teppiche können die Bildung statischer Elektrizität verursachen. Diese ist jedoch sehr gering und bei Entladung nicht gesundheitsschädlich.

Benutzen Sie das Gerät nicht im Freien, auf nassen Oberflächen oder zur Aufnahme von feuchtem Schmutz.

Vermeiden Sie es, harte oder scharfe Gegenstände, Streichhölzer, heiße Asche, Zigarettenkippen oder Ähnliches aufzusaugen. Niemals entzündliche Flüssigkeiten, Reinigungsmittel, Aerosole oder deren Dämpfe auf das Gerät sprühen oder damit aufsaugen.

Während des Betriebs nicht über das Netzkabel fahren. Nicht am Kabel ziehen, um den Gerätestecker aus der Steckdose zu ziehen. Stellen Sie die Verwendung des Gerätes oder des Ladegerätes ein, wenn ein Defekt vermutet wird.

Hoover-Kundendienst: Um auf Dauer den sicheren und effizienten Betrieb dieses Gerätes zu gewährleisten, empfehlen wir, Wartungs- und Reparaturarbeiten ausschließlich von einem zugelassenen Hoover-Kundendiensttechniker durchführen zu lassen.

Benutzen Sie das Gerät nicht zur Reinigung von Menschen oder Tieren.

Ersetzen Sie die Akkus nicht durch Einwegbatterien.

Umweltschutz:

Dieses Elektrohaushaltsgerät ist entsprechend der EU-Richtlinie 2011/65/EC über Elektro- und Elektronik-Altgeräte (WEEE) gekennzeichnet. Durch die sichere und umweltgerechte Entsorgung dieses Produkts tragen Sie dazu bei, mögliche negative Auswirkungen auf die Umwelt und die Gesundheit des Menschen zu verhindern. Das am Produkt angebrachte Symbol gibt an, dass dieses Produkt nicht als Hausmüll behandelt werden darf, sondern an einer entsprechenden Sammelstelle für das Recycling von elektrischen und elektronischen Geräten zu entsorgen ist. Die Entsorgung ist in Übereinstimmung mit allen geltenden Vorschriften für die umweltgerechte Abfallentsorgung vorzunehmen. Ausführlichere Informationen über die Müllbehandlung und das Recycling dieses Produktes erhalten Sie von der zuständigen Umweltbehörde, der Müllentsorgungstelle Ihrer Kommune oder dem Händler, bei dem Sie das Produkt erworben haben.



Dieses Gerät erfüllt die Europäischen Richtlinien 2014/35/EG, 2014/30/EG und 2011/65/EG.

CANDY HOOVER GROUP S.r.l. Via Privata Eden Fumagalli, 20861 Brugherio (MB) Italy

PRODUKTBESTANDTEILE

- | | |
|---------------------------------------|---|
| A. Wandhalterung* | R. Einzel-Zyklon |
| B. Wandbefestigungsschrauben* | S. Akku |
| C. Gerätechassis | Sa. Akku-Freigabetasten |
| D. Taste für Turbo-Betriebsmodus | Sb. Anschluss zum Laden des Akkus |
| E. Gerätekorpus-Freigabetaste | Sc. Akku-Lade-/Entlade-LED-Leuchte |
| F. Rohr | T. Akku-Ladegerät |
| G. Taste zum Entfernen der Bodendüse | Ua. EIN-/AUS-Schalter |
| H. Bodendüse | Ub. Hebel für kontinuierlichen Modus |
| I. Bürstwalzen-Freigabeklappe | V. Abluftfilter-Freigabetasten |
| J. Düsen-LED vorne | W. Abluftfilter |
| K. Bürstenstatusanzeige | X. 2in1-große Möbelpinsel und Polsterdüse* |
| La. Intense Floor Roller | Y. 2in1-Fugendüse und Möbelpinsel* |
| Lb. Deep Care Roller | Z. Miniturbodüse* |
| Lc. Hinterer weicher Streifen | AA. Zubehöradapter* |
| M. Wischblatt | AB. Heizkörperdüse* |
| N. Staubbehälter | AC. Tiefenreinigungsbürste* |
| O. Staubfangbehälter-Entleerungstaste | AD. Multifunktions-Reinigungsbürste (Rüsseldüse)* |
| P. Schaumstofffilter | AE. Lange, flexible Fugendüse* |
| Q. Einzel-Zyklon-Staubtrennsystem | |

VORBEREITUNG DES STAUBSAUGERS

- Laden Sie den Akku des vor dem ersten Gebrauch vollständig auf. Stecken Sie hierzu den Stecker des Ladegeräts in den Akku. Die Ladedauer beträgt ungefähr 5 Stunden. Die Akku-LED-Leuchte leuchtet während des Ladevorgangs ROT und nach dem Aufladen WEISS. **[1]**
 - Schieben Sie das Rohr auf die Düse bis es hörbar einrastet. **[2a]**
 - Schieben Sie den Gerätekorpus auf das Rohr bis er hörbar einrastet. **[2b]**
- HINWEIS:** Zum Abnehmen der Bodendüse drücken Sie auf die Düsenfreigabetaste und ziehen diese ab.
HINWEIS: Verwenden Sie zum Aufladen nur das mit dem Gerät mitgelieferte Ladegerät.
WICHTIG: Zum Aufladen muss der Ein/Aus-Schalter des Staubsaugers auf die Position AUS geschaltet werden. Sie können den abnehmbaren Akku auch aufladen, wenn Sie ihn vom Gerät abnehmen.
 Es ist normal, dass sich das Ladegerät während des Ladevorgangs erwärmt.

* Geräteausstattung ist modellabhängig

GEBRAUCH DES GERÄTES

Es gibt drei Betriebsarten:

• **STANDAR-DMODUS:** Wenn Sie den EIN-/AUS-Schalter drücken, ist der Staubsauger bereit, um mit der angetriebenen Hauptdüse gründlich zu reinigen. **[3a]**

HINWEIS: Der Standard-Modus wird zum Reinigen von Hartböden und Überböden empfohlen.

• **Kontinuierlicher Modus** Um den Dauerbetrieb zu aktivieren, können Sie den Schalthebel nach hinten ziehen und einrasten lassen. Um den Dauerbetrieb zu deaktivieren, drücken Sie den Schalthebel nach vorne. **[3b]**

• **TURBO-MODUS:** Drücken Sie die Turbo-Taste für volle Leistung für anspruchsvolle Reinigungsarbeiten. **[3c]**

WICHTIG: Achten Sie nach jedem Gebrauch des Geräts darauf, dass der Schalthebel nach vorne in die entriegelte Position gedrückt ist.

Andernfalls kann es zu einer Verringerung der Batteriebensdauer oder zu einem Ausfall kommen.

WÄHLEN SIE DIE GEEIGNETE WALZE FÜR BESTE REINIIGUNGSERGEBNISSE

Intense Floor Roller*: Es wird empfohlen, sie auf Teppichböden zum verwenden, weil sie Staub tiefgehend aus dem Teppichboden entfernt.

Deep Care Roller*: Es wird empfohlen sie auf Hartböden oder empfindlichem Parkett zu verwenden. Aufgrund der weichen Borsten können Sie diese Art von Fußböden sanft reinigen.

WICHTIG: Schalten Sie vor einem Austausch oder Reinigen der Bürstwalze den Staubsauger immer aus.

HINWEIS: Um die passende Walze zu verwenden: **[18]**

1. Entriegeln Sie die Bürstwalzen-Freigabeklappe. Sie befindet sich auf dem Seitenteil der Düse.
2. Halten Sie Bürstwalzen-Freigabeklappe fest und ziehen Sie sie nach unten, um die Bürstwalze zu entfernen.
3. Ersetzen Sie sie durch die der Intense Floor Roller oder die Deep Care Roller.
4. Setzen Sie die Bürstwalzen-Freigabeklappe wieder ein.

BATTERIE

Wenn der Akku bei normalem Gebrauch entladen wird, leuchtet die Akku-LED weiß. Wenn die Akkukapazität unter 5% liegt, beginnt die WEISSE LED zu blinken. **[4]** Beenden Sie in diesem Fall sofort die Arbeit und laden Sie den Akku wieder auf. Während des Ladevorgangs leuchtet die LED ROT. **[1]** Wenn Sie das Gerät laden, muss sich der Schalter auf der Position AUS befinden. Sie können den Akku auch laden, wenn Sie ihn aus dem Gerät herausgenommen haben.

HINWEIS: Wenn Sie den Staubsauger über einen längeren Zeitraum nicht verwenden möchten, nehmen Sie bitte den Akku aus dem Staubsauger, um die Akku-Lebensdauer zu erhalten.

ANBRINGUNG DES GUMMIEINSATZES

Um die beste Fugen- und Teppichbodenleistung zu erzielen, empfiehlt es sich die Vorderseite zu montieren. Öffnen Sie hierzu die Freigabeklappe der Bürstwalze und entfernen Sie den weichen Streifen. Nehmen Sie danach ein Wischblatt, setzen Sie ein Ende in den hinteren Schlitz ein und schieben Sie es bis zum Anschlag hinein. Wiederholen Sie diese Schritte für das zweite Wischblatt und schieben Sie es in den vorderen Schlitz. Verriegeln Sie die Freigabeklappe der Bürstwalze. **[5]**

SICHERHEITSSCHUTZSYSTEM

Um zu gewährleisten, dass die Zuverlässigkeit des Geräts bei Gebrauch unter schwierigen Bedingungen nicht beeinträchtigt wird, wurde das Gerät mit einem integrierten Sicherheitsschutzsystem ausgestattet.

HINWEIS: Wenn die Bürstwalze verstopft oder blockiert ist, wird das Sicherheitsschutzsystem aktiviert. Dann hört die Bürstwalze auf zu rotieren und die WEISSE LED vorne auf der Düse leuchtet dann ROT. **[6b]** Wenn dies geschieht, schalten Sie einfach Ihr Gerät aus und beseitigen Sie das Hindernis an der Bürstwalze. Um weiter zu reinigen, drücken Sie die Ein-/Aus-Taste und das Gerät startet wieder im Normalbetrieb.

ZUBEHÖR*

2IN1-FUGENDÜSE & MÖBELPINSEL*, 2IN1-GROßER MÖBELPINSEL & POLSTERDÜSE*, LANGE, FLEXIBLE FUGENDÜSE*, MULTIFUNKTIONS-HÖHENREINIGUNGSBÜRSTE* UND MINITURBODÜSE*

* Geräteausstattung ist modellabhängig

Das oben genannte Zubehör kann direkt am Gerätekorpus oder an einem Rohrende befestigt werden. [7]

HINWEIS: Um die Düse oder den Gerätekorpus vom Rohr zu lösen, drücken Sie die entsprechende Freigabetaste und ziehen Sie die Teile auseinander.

HEIZKÖRPERDÜSE* / TIEFENREINIGUNGSBÜRSTE*

Bei zwei der oben genannten Zubehörteile muss der Zubehöradapter* benutzt werden. [7]

HINWEIS: Die Miniturbodüse ist ideal für die tiefe Reinigung von Textiloberflächen (z.B. Sofas) und zum Entfernen von Tierhaaren. Bewegen Sie ihn kontinuierlich rückwärts und vorwärts. Entfernen Sie nach dem Gebrauch auf der Bürste angesammelte Haare/Fäden nach Bedarf mit einer Schere.

HINWEIS: Die lange, flexible Fugendüse ist ideal für die Reinigung von schwer erreichbaren Bereichen, unter Möbeln und in Ihrem Auto.

HINWEIS: Die Heizkörperbürste ist ideal für die Reinigung von Heizkörpern, Sofas, Jalousien, dem Schrankinneren und vielem mehr.

HINWEIS: Die Tiefenreinigungsbürste ist hilfreich bei der Reinigung von engen Bereichen, ohne dabei die Oberflächen zu zerkratzen, beispielsweise in Ihrem Auto.

HINWEIS: Das Multifunktionszubehör ist so konzipiert, dass Sie empfindliche Oberflächen ohne Kratzer und alle Bereiche, die schwer zugänglich sind, leicht reinigen können. Das Multifunktionszubehör besteht aus drei wichtigen Teilen:

1. Fugendüse, sie ist ideal für den Zugang zu engen Räumen.
2. Möbelpinsel, er eignet sich hervorragend zum Reinigen von Oberflächen ohne sie zu beschädigen oder Kratzer zu hinterlassen.
3. Polsterdüse, sie ist ideal zum Reinigen von Polstermöbeln.

Zubehörtasche*

Alles weitere Zubehör kann in der Zubehörtasche aufbewahrt werden.

WANDHALTERUNG*

Zur Aufbewahrung und um Platz zu sparen kann die Halterung für Ihr Gerät mit den drei mitgelieferten Schrauben und Dübeln an der Wand befestigt werden.

Das 2in1-Fugendüse und Möbelpinsel-Zubehör, sowie das 2in1-Möbelpinsel und Staubbürste-Zubehör können an der Wandhalterung aufbewahrt werden. [8]

WARTUNG DES GERÄTES

Leeren des Staubbehälters

1. Drücken Sie die Freigabetaste auf dem Gerätekorpus und nehmen Sie das Rohr ab. [9]
2. Drücken Sie die Staubfangteller-Entleerungstaste nach unten, um die Behälterklappe zu entriegeln und den Behälter zu entleeren. [10]
3. Schließen Sie die Staubfangbehälterklappe. Sie werden ein "Klicken" hören, wenn diese vollständig verschlossen ist.

HINWEIS: Es wird empfohlen den Staubfangteller nach jedem Gebrauch, oder wenn der Staub bis zur maximalen Fülllinie reicht, zu entleeren.

Reinigen Sie den Staubbehälter und den Filter.

1. Drücken Sie die Freigabetaste auf dem Gerätekorpus und nehmen Sie das Rohr ab. [9]
2. Drücken Sie die Staubfangteller-Entleerungstaste nach unten, um die Behälterklappe zu entriegeln und den Behälter zu entleeren. [10]
3. Schließen Sie die Staubfangbehälterklappe. Sie werden ein "Klicken" hören, wenn diese vollständig verschlossen ist.
4. Drücken Sie die beiden Akku-Freigabetasten und nehmen Sie den Akku aus dem Gerätekorpus. [11]
5. Drehen Sie den Staubbehälter im Uhrzeigersinn. Richten Sie die Pfeilmarkierungen aus und nehmen das Staubsaugergehäuse ab. [12]
6. Drehen Sie den Siebfilter im Uhrzeigersinn und nehmen Sie ihn vom Einzel-Zyklon-Staubtrennsystem ab. [13]
7. Drehen Sie den Einzel-Zyklon-Staubtrenner im Uhrzeigersinn, richten Sie die Pfeilmarkierungen aus und nehmen Sie ihn vom Gerätekorpus ab. [14]
8. Drücken Sie die beiden Abluftfilter-Freigabetasten und nehmen Sie den Abluftfilter vom Gerätekorpus ab. [15]
9. Wischen Sie den Einzel-Zyklon mit einem trockenen Tuch ab. Waschen Sie den Abluftfilter, den Staubfangteller und den Einzel-Zyklon-Staubtrenner mit lauwarmem Wasser [16] und lassen Sie sie 24 Stunden lang trocknen. [17] Vergewissern Sie sich, bevor Sie die Teile wieder in den Gerätekorpus einsetzen, dass sie vollständig trocken sind.

HINWEIS: Verwenden Sie kein heißes Wasser oder Reinigungsmittel zum Reinigen des Abluftfilters. Im unwahrscheinlichen Fall, dass der Abluftfilter beschädigt sein sollte, tauschen Sie ihn nur gegen einen Hoover-Originalfilter aus. Versuchen Sie nicht, das Gerät ohne eingesetzten Filter zu benutzen.

WICHTIG: Halten Sie den Filter für optimale Leistung immer sauber. Wir empfehlen, den Filter je nach Nutzungshäufigkeit mindestens einmal pro Monat zu reinigen.

* Geräteausstattung ist modellabhängig

Bürstwalze austauschen und reinigen

WICHTIG: Schalten Sie vor einem Austausch oder Reinigen der Bürstwalze den Staubsauger immer aus.

1. Entriegeln Sie die Bürstwalzen-Freigabeklappe. Sie befindet sich auf dem Seitenteil der Düse. **[18a]**
2. Halten Sie Bürstwalzen-Freigabeklappe fest und nehmen Sie die Intense Floor Roller heraus. **[18b]**
3. Die Intense Floor Roller können Sie mithilfe einer Schere von übermäßigem Schmutz reinigen. **[18c]**
4. Um die Deep Care Roller zu reinigen, spülen Sie diese mit Wasser **[18d]** aus und lassen Sie sie 24 Stunden lang trocknen. **[18e]**
5. Setzen Sie die Deep Care Roller ein. **[18f]** Die Bürstwalze passt nur in einer Richtung.
6. Schließen Sie die Bürstwalzen-Freigabeklappe fest, um die Deep Care Roller in ihrer Position zu sichern. **[18g]**

Batterien auswechseln

Dieser Staubsauger ist mit einem wiederaufladbaren, austauschbaren Lithium-Ionen-Akku ausgestattet.

WARNUNG: Verwenden Sie nur Hoover Originalersatzteile für Ihren Staubsauger. Das Verwenden von Teilen, die nicht von Hoover zugelassen wurden, ist gefährlich und führt eventuell dazu, dass Ihre Garantie erlischt.

WARNUNG: Versuchen Sie nicht den Akku zu öffnen und selbst zu reparieren.

1. Drücken Sie die Freigabetaste des Akkus und schieben Sie ihn heraus, um ihn zu entnehmen. **[11]**
2. Ersetzen Sie den alten Akku durch einen Neuen.
3. Entsorgen Sie die Akkus ordnungsgemäß. Gebrauchte Akkus sollten zum Recycling zurückgegeben und nicht mit dem Hausmüll entsorgt werden.

FEHLERBEHEBUNG

Falls Sie ein Problem mit Ihrem Gerät haben, befolgen Sie, bevor Sie den Hoover-Kundendienst kontaktieren, bitte folgende einfache Checkliste:

A. Das Gerät lässt sich nicht einschalten

Überprüfen Sie, ob der Akku geladen ist.

Überprüfen Sie, ob der Akku richtig eingesetzt ist.

B. Niedrige Saugleistung oder das Gerät saugt überhaupt nichts an.

Entleeren Sie den Staubfangteller und waschen Sie den Abluftfilter und Siebfilter, sowie den Zyklon-Staubtrenner.

Entfernen Sie die Düse und überprüfen Sie diese auf Verstopfungen.

C. Die Akkus können nicht aufgeladen werden

Dies ist nach einem langen Zeitraum (über ein halbes Jahr) der Nichtbenutzung/Lagerung möglich.

Wenden Sie sich bitte an den Hoover-Kundendienst, um einen Austausch der Akkus zu veranlassen.

Wenn das Problem weiterhin besteht, wenden Sie sich bitte an den Hoover-Kundendienst.

HOOVER ORIGINAL-ERSATZTEILE UND VERBRAUCHSARTIKEL

Verwenden Sie stets Originalersatzteile von Hoover. Diese sind über den Hoover-Kundendienst erhältlich. Geben Sie bei der Bestellung von Ersatzteilen bitte stets die komplette 16stellige Artikelnummer (Typenplakette auf der Rückseite des Gerätes) Ihres Gerätemodells an.

GARANTIEERKLÄRUNG

Die Garantiebestimmungen für dieses Gerät entsprechen den Richtlinien des Landes, in dem Sie das Gerät erworben haben. Weitere Einzelheiten dazu erhalten Sie vom Händler, bei dem Sie das Gerät erworben haben oder aus dem roten Garantieheft, das der Verpackung beiliegt. Bitte bewahren Sie den Kaufbeleg sorgfältig auf, denn er wird für eventuell auftretende Garantieansprüche benötigt.

WICHTIG: Für die Akkuzellen in diesem Staubsauger beträgt die Garantie sechs Monate ab Kaufdatum. Nach Ablauf der 6 Monate trägt der Kunde die Kosten für einen neuen Akku.

Änderungen vorbehalten.